

## قرار وزارى

رقم ٢٠٠٧ / ٣٣٩

بتعديل القرار الوزارى رقم ٢٠٠٤ / ٧٢ بشأن إصدار

### اللائحة التنظيمية للكليات التقنية

استنادا إلى المرسوم السلطانى رقم ٢٠٠١ / ١٠٨ بإنشاء وزارة القوى العاملة وأن تؤول إليها اختصاصات العمل والتدريب المهنى ،  
والى المرسوم السلطانى رقم ٢٠٠٦ / ١٥ بتعيين وكيل لوزارة القوى العاملة للتعليم التقنى والتدريب المهنى ،  
والى القرار الوزارى رقم ٢٠٠٤ / ٧٢ بشأن إصدار اللائحة التنظيمية للكليات التقنية ،  
وبناء على ما تقتضيه المصلحة العامة .

### تقرر

**المادة الأولى :** يستبدل بعبارة ( وكيل الوزارة للتدريب المهنى ) الواردة قرين كلمة ( الوكيل ) بالمادة ( ١ ) من اللائحة التنظيمية للكليات التقنية الصادرة بالقرار الوزارى رقم ٢٠٠٤ / ٧٢ عبارة ( وكيل الوزارة للتعليم التقنى والتدريب المهنى ) .

**المادة الثانية :** يستبدل بنصوص المواد ( ٤٣ ، ٤٤ ، ٤٦ ، ٥١ ، ٦٧ ) من اللائحة التنظيمية للكليات التقنية الصادرة بالقرار الوزارى رقم ٢٠٠٤ / ٧٢ المشار إليه النصوص الآتية :

مادة (٤٣) : تخضع الدراسة بالكليات لنظام الساعات المعتمدة ،  
والساعة المعتمدة هي وحدة قياس دراسية لتحديد وزن  
المقررات خلال الفصل الدراسى الأكاديمى الواحد ،  
وتعادل محاضرة نظرية أو حصتى تدريب عملى  
فى المعامل والورش فى الأسبوع ، ويكون لكل مقرر  
دراسى (٣) ساعات معتمدة على الأقل .

يكون عدد الساعات المعتمدة فى التخصصات المختلفة  
المطلوبة للتخرج فى كل مستوى من مستويات الدراسة  
الأربعة على النحو المبين بالملحق رقم ( ٣ ) .

مادة (٤٤) : يكون الحد الأدنى للساعات المعتمدة للطالب المتفرغ في الفصل الدراسي (١٥) ساعة ، ولفصل الصيف (٦) ساعات ، ويكون التسجيل لما يجاوز أو يقل عن الحد الأدنى المذكور وفقاً للضوابط التالية :

أ - الحصول على معدل نقاط فصلي ( ٢,٧٥ ) لتسجيل ( ١٨ ) ساعة معتمدة و ( ٩ ) ساعات معتمدة في فصل الصيف .

ب - إذا تبقى للطالب ( ٣ ) ساعات معتمدة لإكمال المؤهل يسمح له بإضافة الثلاث ساعات المتبقية إلى مجموع الساعات المعتمدة له في الفصل الواحد ليكون مجموع الساعات بذلك ( ١٨ ) أو ( ٢١ ) ساعة معتمدة .

ج - إذا تبقى للطالب ( ٣ ) ساعات معتمدة لإكمال المؤهل ، وعليه تسجيل ( ٦ ) ساعات معتمدة في فصل الصيف يسمح له بإضافة الثلاث ساعات المتبقية إلى مجموع الساعات المعتمدة في الفصل الصيفي ليكون مجموع الساعات بذلك ( ٩ ) ساعات معتمدة .

د - إذا تبقى للطالب ( ٣ ) ساعات معتمدة لإكمال المؤهل ومعدله التراكمي يؤهله للانتقال للمؤهل الأعلى يسجل ( ٩ ) ساعات من الساعات المعتمدة لمقررات المؤهل الأعلى بالإضافة للساعات المعتمدة التي تبقت له من المؤهل الحالي ، ولا تدخل الساعات المعتمدة لمقررات المؤهل الأعلى في حساب المعدل الفصلي أو التراكمي للمؤهل الحالي ، ويتم احتساب الساعات المعتمدة التي درسها الطالب من المؤهل الأعلى عند حساب معدلاته للمؤهل الأعلى ، وذلك بعد تحقق شروط الالتحاق بهذا المؤهل .

هـ - إذا تبقى للطالب مقرر واحد ( ٣ ساعات معتمدة ) لإكمال المؤهل الحالى إلا أن حصوله على تقدير ( A ) فى ذلك المقرر لا يؤهله للالتحاق بالمؤهل الأعلى لا يسمح له بالتسجيل لأى مقرر من مقررات المؤهل الأعلى .

و - إذا تبقى للطالب أقل من ( ١٢ ) ساعة معتمدة لإكمال المؤهل الحالى ومعدله يؤهله للانتقال للمستوى الأعلى يجب عليه تسجيل ساعات معتمدة لمقررات من المؤهل الأعلى بحيث لا يقل أو يتجاوز مجموع الساعات المعتمدة والمسجل لها فى الفصل الدراسى من المؤهلين عن ( ١٢ ) ساعة معتمدة عدا الفصل الصيفى الذى يجب أن لا يتجاوز عدد الساعات المعتمدة والمسجل لها ( ٩ ) ساعات معتمدة .

ويجوز للطالب غير المتفرغ أن يقوم بالتسجيل لعدد ساعات معتمدة تتراوح بين ( ٦ - ٩ ) ساعات لكل فصل دراسى . وفى جميع الأحوال لا يعنى السماح للطالب بدراسة أو تسجيل ساعات معتمدة لمقررات المؤهل الأعلى قبوله لدراسة ذلك المؤهل إلا بعد حصوله على المعدل المطلوب والموضح بالملحق رقم ( ٢ ) من هذه اللائحة واستيفائه لشروط الانتقال .

مادة (٤٦) : تتضمن الدراسة بالكليات الأقسام الهندسية وتقنية المعلومات والعلوم التطبيقية والدراسات التجارية والصيدلة والتصوير الضوئى ، وذلك على النحو المبين بالملحق رقم ( ٣ ) .

مادة (٥١) : يخضع الطالب المتفرغ لنظام الملاحظة الأكاديمية إذا كان متوسط نقاط درجاته GPA أقل من المتوسط

المطلوب وهو ( ٢,٠٠ ) فى أى فصل دراسى وفى حالة خضوع الطالب لهذا النظام فى أى فصل دراسى ، عليه تسجيل ( ١٢ ) ساعة معتمدة وفى فصل الصيف ( ٦ ) ساعات معتمدة أما الطالب غير المتفرغ فلا يسمح له إلا بتسجيل ( ٣ ) ساعات معتمدة فقط .

مادة (٦٧) : يعتبر الطالب ناجحاً فى المستويات الدراسية الأربعة إذا أكمل جميع المواد المطلوبة للتخرج وحصل على معدل تراكمى ( ٢,٠٠ ) .  
ولا يمنح الطالب الشهادة المثبتة لنجاحه إلا بعد اجتيازه فترة التدريب العملى المطلوبة فى كل مستوى دراسى .

**المادة الثالثة :** يستبدل بالبند رقم ( ١ ) من المادة ( ٥٥ ) البند الآتى :

١- أن يكون قد سجل وأكمل ( ١٥ ) ساعة معتمدة كحد أدنى فى الفصل الدراسى .

**المادة الرابعة :** يستبدل بالملاحق أرقام ( ١ ) ، ( ٢ ) ، ( ٣ ) المرافقة للائحة التنظيمية المشار إليها الملاحق المرافقة لهذا القرار .

**المادة الخامسة :** ينشر هذا القرار فى الجريدة الرسمية ، ويعمل به من اليوم التالى لتاريخ نشره .

صدر فى : ٢١ رمضان ١٤٢٨ هـ

الموافق : ٣ أكتوبر ٢٠٠٧ م

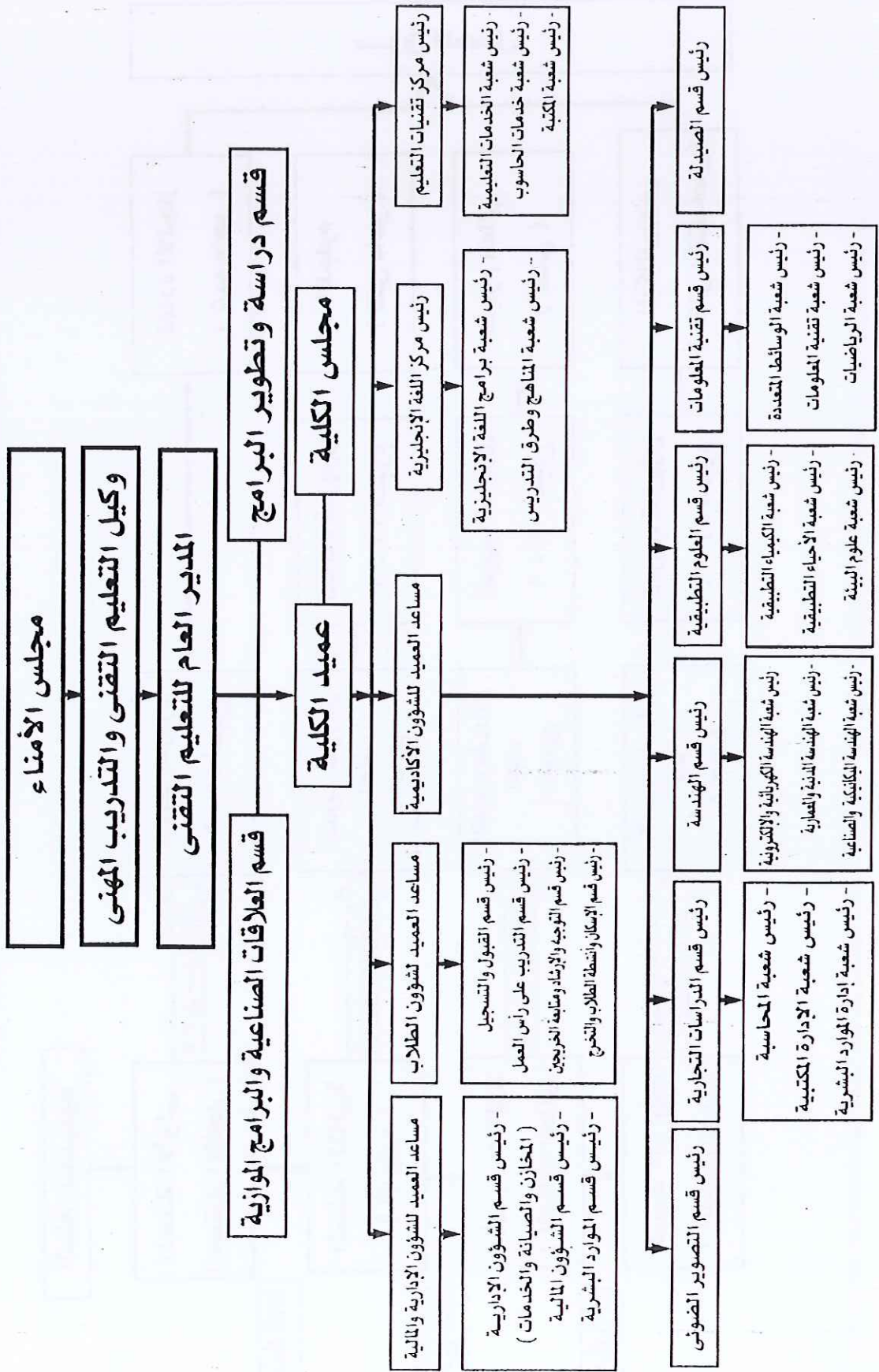
الدكتور / جمعة بن علي بن جمعة

وزير القوى العاملة

---

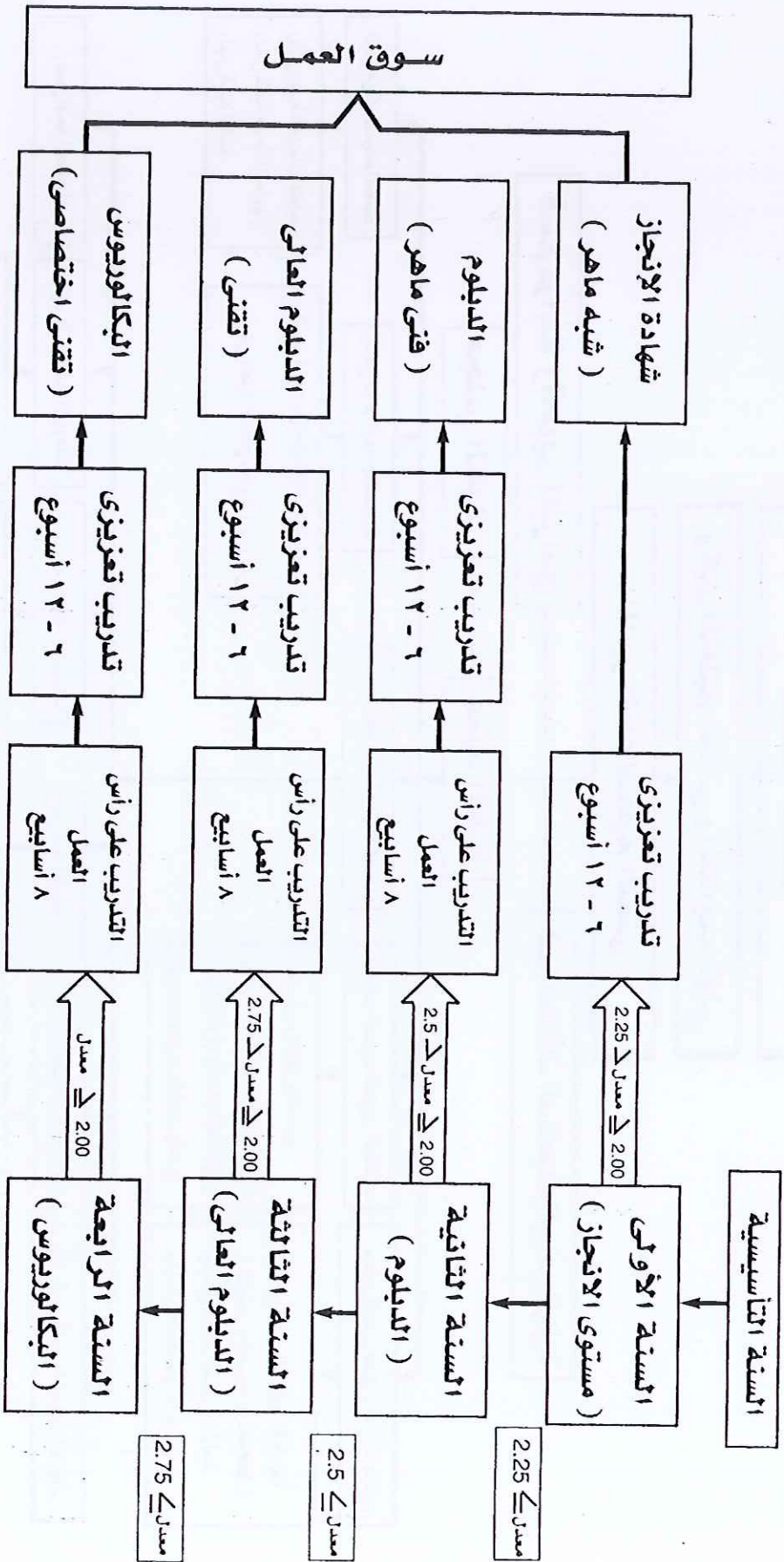
نشر هذا القرار فى الجريدة الرسمية رقم (٨٥١)

الصادرة فى ١٧/١١/٢٠٠٧ م



ملحق رقم (٢)

نظام الانتقال من مستويات الدراسة بالكلية التقنية العليا والكليات التقنية



ملحق رقم (٣)

التخصصات التي تطرحها الكليات التقنية العليا والكليات التقنية والساعات المعتمدة المطلوبة للتخرج في كل مستوى من المستويات الأربعة بالكليات التقنية العليا والكليات التقنية

| م  | التخصص                | شهادة الانجاز | دبلوم | الدبلوم العالي | البكالوريوس |
|----|-----------------------|---------------|-------|----------------|-------------|
| ١  | التجارة الإلكترونية   | ٣٦            | ٧٢    | ١٠٨            | ١٤٤         |
| ٢  | إدارة المكاتب         | ٣٦            | ٧٢    | ١٠٨            | ١٤٤         |
| ٣  | إدارة الموارد البشرية | ٣٦            | ٧٢    | ١٠٨            | ١٤٤         |
| ٤  | التسويق               | ٣٦            | ٧٢    | ١٠٨            | ١٤٤         |
| ٥  | المحاسبة              | ٣٦            | ٧٢    | ١٠٨            | ١٤٤         |
| ٦  | الهندسة المعمارية     | ٣٦            | ٧٧    | ١١٦            | ١٥٥         |
| ٧  | الهندسة المدنية       | ٣٦            | ٧٢    | ١٠٨            | ١٤٤         |
| ٨  | الرسم الهندسى         | ٣٦            | ٧٢    |                |             |
| ٩  | المساحة               | ٣٦            | ٧٢    |                |             |
| ١٠ | مساحة الكميات         | ٣٦            | ٧٢    | ١٠٨            |             |
| ١١ | هندسة الحاسوب         | ٣٦            | ٧٢    | ١٠٨            | ١٤٤         |
| ١٢ | الهندسة الكهربائية    | ٣٦            | ٧٢    | ١٠٨            | ١٤٤         |
| ١٣ | هندسة الاتصالات       | ٣٦            | ٧٢    | ١٠٨            | ١٤٤         |
| ١٤ | التكييف والتبريد      | ٣٦            | ٧٢    |                |             |
| ١٥ | الهندسة الصناعية      | ٣٦            | ٧٢    | ١٠٨            | ١٤٤         |
| ١٦ | الهندسة الميكانيكية   | ٣٦            | ٧٢    | ١٠٨            | ١٤٤         |

تابع : ملحق رقم ( ٣ )

| م  | التخصص                     | شهادة الانجاز | دبلوم | الدبلوم العالى | البكالوريوس |
|----|----------------------------|---------------|-------|----------------|-------------|
| ١٧ | هندسة النفط والغاز         | ٣٦            | ٨١    |                |             |
| ١٨ | تقنية المعلومات            | ٣٩            | ٧٥    |                |             |
| ١٩ | قواعد البيانات             | ٣٩            | ٧٥    | ١١١            | ١٤٧         |
| ٢٠ | الإنترنت والأمن الإلكتروني | ٣٩            | ٧٥    | ١١١            | ١٤٧         |
| ٢١ | الشبكات                    | ٣٩            | ٧٥    | ١١١            | ١٤٧         |
| ٢٢ | هندسة البرمجيات            | ٣٩            | ٧٥    | ١١١            | ١٤٧         |
| ٢٣ | الوسائط المتعددة           | ٣٩            | ٧٥    |                |             |
| ٢٤ | التجارة وتقنية المعلومات   | ٣٩            | ٧٥    |                |             |
| ٢٥ | الأحياء التطبيقية          | ٣٧            | ٧٣    | ١٠٩            | ١٤٥         |
| ٢٦ | الكيمياء التطبيقية         | ٣٧            | ٧٣    | ١٠٩            | ١٤٥         |
| ٢٧ | علوم البيئة                | ٣٧            | ٧٣    | ١٠٩            | ١٤٥         |
| ٢٨ | الصيدلة                    |               | ٦٦    |                |             |
| ٢٩ | التصوير الضوئي             |               | ٦٩    |                |             |

ملاحظة :

|     |     |    |    |                          |
|-----|-----|----|----|--------------------------|
| ١٤٤ | ١٠٨ | ٦٦ | ٣٦ | حد أدنى للساعات المعتمدة |
| ١٥٥ | ١١٦ | ٨١ | ٣٩ | حد أعلى للساعات المعتمدة |