

قرار وزاري

رقم ٨٤/٥٠

في شأن ادخال التعليم الثانوي الصناعي في الخطة العامة للتعليم الثانوي

وزير التربية والتعليم وشئون الشباب

بعد الاطلاع على القرار الوزاري رقم (٧٩/١٤) بادخال التعليم الزراعي والتعليم التجاري في الخطة العامة للتعليم الثانوي .
وعلى القرار الوزاري رقم (٨٠/١٨) باعادة تشكيل الهيكل التنظيمي لوزارة التربية والتعليم وشئون الشباب وتعديلاته .
وبناء على ما تقتضيه المصلحة العامة .

قرر

- مادة ١ : ادخال التعليم الثانوي الصناعي في الخطة العامة للتعليم الثانوي ، واعتبار المدرسة الثانوية الصناعية بصحار نواة لذلك النوع من التعليم التقني .
مادة ٢ : يعتمد تطبيق النظام الاساسي للمدرسة الثانوية الصناعية بصحار (المرفق بهذا القرار) اعتبارا من العام الدراسي ١٩٨٥/٨٤ م .
مادة ٣ : ينشر هذا القرار في الجريدة الرسمية .

يحيى بن محفوظ المنذري
وزير التربية والتعليم وشئون الشباب

صدر في : ١٤ ذي الحجة ١٤٠٤ هـ
الموافق : ١٠ سبتمبر ١٩٨٤ م

نشر هذا القرار في الجريدة الرسمية رقم (٢٩٧) .
الصادرة في ١٩٨٤/١٠/١ .

النظام الاساسي للمدرسة الثانوية الصناعية

الفصل الاول

الأهداف

بما ان المدرسة الثانوية الصناعية بصحار هي الأولى من نوعها في السلطنة ، فالمتوقع أن تصبح مدرسة رائدة في مضمار التربية التكنولوجية والمساعدة في نشرها والنهوض بمستواها النظري والتطبيقي بما يؤدي الى ربطها بواقع احتياجات التنمية الاقتصادية والاجتماعية
وعليه فان أهدافها العامة والخاصة تكون كما يلي :

مادة ١ : أولا - الأهداف العامة :

- (أ) النمو التربوي المتكامل للطلبة لاعداد جيل واع قادر على النهوض بمسئوليته
ازاء الوطن عن طريق انماء القيم والاتجاهات العقلية والروحية والاجتماعية .
(ب) أن تكون بنيتها التعليمية جزء لا يتجزء من التعليم العام على صورة التعريف بالتكنولوجيا الحديثة وبعالم العمل .

(ج) أن تكون قادرة على توفير المعارف العلمية والتكنولوجية في المجالات الهندسية مع سرعة التلاؤم مع احتياجات التنمية للكوادر الفنية المتوسطة .

ثانيا - الأهداف الخاصة :

- (أ) اعداد الطلبة على مستوى علمي مناسب في العلوم والتكنولوجيا ودراسة جوانبها النظرية والعملية بما يتيح لهم الانخراط في وظائف القطاعات المتوسطة للفنيين أو مواصلة تعليمهم بالمعاهد التكنولوجية المتخصصة والمتقدمين منهم علميا بكليات الهندسة في الجامعات .
- (ب) تنمية الوعي بالقيم الخاصة بالمهن الفنية ومسئولياتهم الانتاجية .
- (ج) اتخاذ الثقافة الاسلامية واللغة العربية منطلقا للبحث العلمي تمشيا مع التقاليد والقيم العمانية .

الفصل الثاني

قواعد قبول الطلاب

- مادة ٢ : يتم قبول طلاب المدرسة الثانوية الصناعية تحت إشراف المديرية العامة للتعليم حسب الاماكن المتاحة وفي ضوء احتياجات خطط التنمية ، على أن تكون لجنة للمقابلة الشخصية من دائرة التعليم التقني وادارة المدرسة قبل القبول النهائي للطلاب .
- مادة ٣ : مع مراعاة حكم المادة السابقة يشترط فيمن يقبل بالصف الأول الثانوي الصناعي :
- (أ) أن يكون عماني الجنسية .
- (ب) أن لا يقل عمره عن ١٥ سنة ، ولا يزيد عن ١٨ سنة على انه يجوز تجاوز هذا الشرط في حالة وجود أماكن .
- (ج) أن يكون ناجحا في امتحان الشهادة الاعدادية العامة أو ما يعادلها ، و يفضل المتفوقون في الرياضيات والعلوم واللغة الانجليزية .
- (د) على كل طالب يرغب في الالتحاق بالمدرسة أن يتقدم في المواعيد التي تحددها الوزارة مصحوبا بالمستندات التالية :
- ١ - شهادة الميلاد أو صورة منها .
- ٢ - الملف الشخصي للطلاب موضحا فيه البطاقة التراكمية للدراسة في المرحلة الاعدادية وشهادة حسن السير والسلوك .
- ٣ - أربع صور فوتوغرافية .
- (هـ) أن يكون لائقا طبيا .
- مادة ٤ : (أ) تمنح الوزارة للطلاب الذين يلتحقون بالمدرسة الحوافز التالية :
- ٥٠ ريالاً عمانياً شهرياً لطلاب السنة الأولى .
- ٥٥ ريالاً عمانياً شهرياً لطلاب السنة الثانية .
- ٦٠ ريالاً عمانياً شهرياً لطلاب السنة الثالثة .
- (ب) تقديم وجبة خفيفة لجميع طلاب المدرسة ، وأما الذين يسكنون في الأقسام الداخلية فيتناولون جميع الوجبات .
- (ج) تأمين مواصلات الطلبة داخل الولاية التي توجد بها المدرسة وخارجها وفق الامكانيات المتاحة للمدرسة .

(د) صرف جميع اللوازم الدراسية للطلبة وكذلك الملابس والأحذية الخاصة بالورش بواقع أوفر هول واحد وزوج حذاء لكل طالب في السنة الواحدة دون مقابل .

مادة ٥ : الانضباط:

(أ) يجب على الطالب الالتزام بالدوام والمواظبة على الدراسة .
(ب) يجب أن يتحلى الطالب بالأخلاق والصفات الحميدة في جميع علاقاته داخل المدرسة وخارجها .

(ج) تعتبر الأعمال التالية مخالفات تعرض الطالب للمساءلة :

- ١ - الاتيان بالأعمال المخالفة للنظام واللوائح الداخلية للمدرسة . وكذلك الحاق الأذى أو الضرر المتعمد أو سوء استعمال منشأتها وأجهزتها .
- ٢ - الاتيان بأى عمل أو ارتكاب أى سلوك مناف للأخلاق أو الآداب العامة داخل المدرسة أو خارجها .

مادة ٦ : العقوبات المدرسية :

يوقع على الطالب المرتكب للمخالفات المبينة أعلاه العقوبات التأديبية وفقا لكل حالة :

- (أ) التنبيه الشفهى .
- (ب) لفت النظر أو اخطار ولي الأمر كتابة .
- (ج) الانذار بالفصل النهائي واطار ولي الأمر كتابة .
- (د) الحرمان من اداء امتحان آخر العام .
- (هـ) الفصل النهائي .

مادة ٧ : ١ - يكون تنفيذ العقوبات المبينة في الفقرتين (أ) و (ب) في مادة (٦) من اختصاص مدير المدرسة .

- ٢ - ترفع القرارات الخاصة بالعقوبتين (ج) و (د) لموافقة مدير التعليم التقنى .
- ٣ - يخضع القرار الخاص بالعقوبة (هـ) لموافقة سعادة وكيل الوزارة .

الفصل الثالث

نظام الدراسة

مادة ٨ : تسير الدراسة وفق برنامج دراسي يقوم أساسا على مقررات دراسية في المستوى الثانوي التقنى وفق حكم المادة (١) في هذا النظام .

مادة ٩ : (أ) مدة الدراسة ثلاث سنوات على أساس أن :

الحد الزمنى الأدنى لتحقيق المناهج النظرية والتطبيقية والعملية للدراسات التقنية يعادل ثلاث سنوات دراسية متضمنة قدرا من المواد الثقافية .

(ب) يمنح الطالب عند تخرجه من المدرسة شهادة تسمى « الشهادة الثانوية الصناعية » وهى تعادل الشهادة الثانوية العامة .

مادة ١٠ : (أ) تكفل مقررات الدراسة توازنا سليما وتكاملا بين المواد الدارسية العامة

والعلوم التكنولوجية الأساسية ودراسة جوانبها النظرية والعملية .
(ب) تتخذ الدراسة نهجا عاما غير تخصصى في السنة الأولى يتبعها تشعب الطلبة في تخصصات عامة هى الميكانيكا أو الكهرباء أو أية تخصصات أخرى في المستقبل .

- مادة ١١ : تشرف دائرة التعليم التقنى بالوزارة على قبول الطلاب بالمدرسة مع اعتبار عدد الأماكن المتاحة وفي ضوء احتياجات خطة التنمية القومية للسلطنة .
- مادة ١٢ : تضع دائرة التعليم التقنى البرامج الزمنية لتحقيق الخطة الدراسية تهيئة لتحديد مدة العام الدراسي ، بدايته ونهايته ومواعيد الامتحانات بقرار من معالي وزير التربية والتعليم وشئون الشباب .
- مادة ١٣ : مدى السنة الدراسية ٣٦ أسبوعا تقسم الى ثلاث فترات مدى كل فترة ١٢ أسبوعا وهي المدة المقبولة للتقويم التراكمي لتدرج المهارات والقدرات التقنية .

الفصل الرابع الخطة الدراسية

- مادة ١٤ : تشمل الخطة الدراسية ثلاث مجموعات من المواد الدراسية مركزة على التجانس والترابط في عناصرها والتفاصيل الدقيقة لمناهجها وفق ما يحقق أهداف البرنامج الدراسي .
وهذه المجموعات هي :
- (أ) مجموعة مواد الثقافة العامة وتشمل التربية الاسلامية واللغة العربية واللغة الانجليزية والاجتماعية .
- (ب) مجموعة مواد العلوم الأساسية : تشكل هذه المواد عنصرا هاما في البرنامج الدراسي حيث انها تمد الطالب بالمعرفة الأساسية التي يحتاج اليها في تدريباته اليومية التطبيقية وفي معاشته للتقدم التكنولوجي المتغير ، وتشمل هذه المواد : العلوم (الفيزياء والكيمياء) والرياضيات والرسم الهندسي والصناعي والتكنولوجيا .
- (ج) مجموعة المواد العملية : وهي أساس الممارسات العملية على تشغيل وصيانة الماكينات والآلات الكهربائية في الورش وعمل تصميمات حسب الرسومات الهندسية .
- مادة ١٥ : الجدول التالي يوضح التدرج النسبي لمجموعات المواد الدراسية في الخطة الدراسية بالمدرسة :

ملاحظات	الصف الثالث %	الصف الثاني %	الصف الأول %	مجموعات المواد الدراسية
	٢٤	٢٤	٢٤	(أ) مواد الثقافة العامة
تتضمن التدريبات في المختبر	٤٣	٤٣	٣٨	(ب) مواد العلوم الأساسية
	٣٣	٣٣	٣٨	(ج) التدريبات العملية
	١٠٠	١٠٠	١٠٠	المجموع

مادة ١٦ :

(١) الجدول التالي يوضح تفصيل عدد الحصص الدراسية الأسبوعية

عدد الحصص أسبوعياً			المواد
الصف الثالث	الصف الثاني	الصف الأول	
٢	٢	٢	١ - مواد الثقافة العامة : التربية الإسلامية اللغة العربية اللغة الانجليزية الاجتماعيات
٢	٢	٢	
٦	٦	٥	
-	-	١	
١٠	١٠	١٠	المجموع
%٢٤	%٢٤	%٢٤	النسبة المئوية
٨	٦	٥	ب - مواد العلوم الأساسية : الرياضيات فيزياء كيمياء الرسم الهندسي العلوم التكنولوجية
٤	٤	٤	
-	١	١	
٤	٤	٤	
٢	٣	٢	
١٨	١٨	١٦	
%٤٣	%٤٣	%٣٨	النسبة المئوية
١٤	١٤	١٦	ج - التدريبات العملية
%٣٣	%٣٣	%٣٨	النسبة المئوية
٤٢	٤٢	٤٢	المجموع الكلي

عدد الحصص أسبوعياً								
الصف الثالث				الصف الثاني		الصف الأول	المواد	
قسم الكهرباء العامة			قسم الميكانيكا العامة		كهرباء	ميكانيكا		
الالكترونيات	تبريد وتكييف	توصيلات مولدات	سيارات	ماكينات				
٢	٢	٢	٢	٢	٢	٢	٢	
٢	٢	٢	٢	٢	٢	٢	٢	
٦	٦	٦	٦	٦	٦	٦	٥	
-	-	-	-	-	-	-	١	
١٠	١٠	١٠	١٠	١٠	١٠	١٠	١٠	
%٢٤	%٢٤	%٢٤	%٢٤	%٢٤	%٢٤	%٢٤	%٢٤	
٨	٨	٨	٨	٨	٦	٦	٥	
٤	٤	٤	٤	٤	٤	٤	٤	
-	-	-	-	-	١	١	١	
٤	٤	٤	٤	٤	٤	٤	٤	
٢	٢	٢	٢	٢	٣	٣	٢	
١٨	١٨	١٨	١٨	١٨	١٨	١٨	١٦	
%٤٣	%٤٣	%٤٣	%٤٣	%٤٣	%٤٣	%٤٣	%٢٨	
١٤	١٤	١٤	١٤	١٤	١٤	١٤	١٦	
%٢٢	%٢٢	%٢٢	%٢٢	%٢٢	%٢٢	%٢٢	%٢٨	
٤٢	٤٢	٤٢	٤٢	٤٢	٤٢	٤٢	٤٢	

الصف الثالث			الصف الثاني			الصف الأول			المواد الدراسية	مجموعات المواد
عدد الحصص			عدد الحصص			عدد الحصص				
للفصلين ٥ فصول للمورث	للفصلين	في الاسبوع	للفصلين ٤ فصول للمورث	للفصلين	في الاسبوع	للفصلين ٢×٢	للفصلين	في الاسبوع		
-	٤	٢	-	٤	٢	-	٤	٢	التربية الإسلامية	مواد الثقافة العامة
-	٤	٢	-	٤	٢	-	٤	٢	اللغة العربية	
-	١٢	٦	-	١٢	٦	-	١٠	٥	اللغة الانجليزية	
-	-	-	-	-	-	-	٢	١	الدراسة الاجتماعية	
-	٢٠	١٠	-	٢٠	١٠	-	٢٠	١٠	المجموع	
-	-	%٢٤	-	-	%٢٤	-	-	%٢٤	النسبة المئوية	
-	١٦	٨	-	١٢	٦	-	١٠	٥	الرياضيات	مواد العلوم الأساسية
-	٨	٤	-	٨	٤	-	٨	٤	فيزياء	
-	-	-	-	٢	١	-	٢	١	كيمياء	
-	٨	٤	-	٨	٤	-	٨	٤	رسم هندسي	
-	٤	٢	-	٦	٣	-	٤	٢	تكنولوجيا	
-	٣٦	١٨	-	٣٦	١٨	-	٣٢	١٦	المجموع	
-	-	%٤٣	-	-	%٤٣	-	-	%٢٨	النسبة المئوية	
٧٠	-	١٤	٥٦	-	١٤	٦٤	-	١٦	الميكانيكا والكهرباء	التدريبات العملية
-	-	%٢٣	-	-	%٢٣	-	-	%٢٨	النسبة المئوية	
-	-	٤٢	-	-	٤٢	-	-	٤٢	المجموع الكلي	
-	-	%١٠٠	-	-	%١٠٠	-	-	%١٠٠	النسبة المئوية الكلية	

مادة ١٦ : (ج) تكون مدة الحصة المقررة للمدرسة الثانوية الصناعية ٤٥ دقيقة .

مادة ١٧ : تكون لغة التدريس في المدرسة اللغة العربية مع مراعاة الآتي .

(أ) عند تدريس المواد التكنولوجية النظرية بالصف الأول يجب تزويد الطلاب بالمسميات الانجليزية للمصطلحات التكنولوجية اضافة الى مسمياتها باللغة العربية .

(ب) تدرس في الصفين الثاني والثالث المواد التكنولوجية النظرية باللغة الانجليزية .

(ج) يخصص جزء من الحصص المقررة للغة الانجليزية لتدريس اللغة الانجليزية الموجه نحو التقنيات .

Technical English

الفصل الخامس

نظام التقويم والامتحانات

مادة ١٨ : يجب أن تكون خطة التقويم موافقة للأهداف الموضوعة للمدرسة تحت المادة (١)

والتي تسعى لتحقيقها لبرنامج الخطة الدراسية مع التأكيد على :

(أ) التقويم العلمي السليم لتحصيل الطالب على أساس البطاقات التراكمية لتدرج الاستيعاب والمهارات المكتسبة .

(ب) جعل المواد التقنية النظرية والعملية مواد أساسية موجهة نحو الهدف الذي يرمى الى اعداد الطالب .

(ج) متابعة واشراف دائرة التعليم التقنى على تقويم الخطة الدراسية التقنية والتأكد من سلامة ايجابياتها بالمقارنة مع أهدافها ونطو يرها طبقا للجديد والمستحدث في البرنامج الدراسي .

(د) يتولى موجهو المواد الثقافية المتابعة والاشراف بالنسبة لمواد الثقافة العامة (التربية الاسلامية ، اللغة العربية ، اللغة الانجليزية ، الدراسات الاجتماعية) .

(هـ) يستخدم في تقويم مجموعات المواد الدراسية ، الاختبارات التحريرية والشفهية ونظام تقويم المشروعات العملية والمختبرية وذلك حسب طبيعة كل مادة .

(و) متابعة تحصيل الطالب المستمر وتدرج مهاراته خلال الفترات الدراسية واجراء امتحان جزئى عند نهاية كل فترة دراسية مدتها ١٢ أسبوعا لتغطية الجزء الكافي من المنهج النظرى أو العملي في كل مادة من المواد الدراسية .

(ز) يكون التوزيع النسبي للنهايات العظمى لعلامات تقويم المواد النظرية ، التقنية والعملية في أثناء ونهاية العام الدراسي للصف الأول والثاني على النحو التالي :

١ - مجموعة المواد الثقافية :

التربية الاسلامية - اللغة العربية - اللغة الانجليزية - الدراسات الاجتماعية .

٤٠٪ لأعمال السنة

و ٦٠٪ للامتحان النهائي

٢ - مجموعة المواد الأساسية :

الرياضيات - الفيزياء - الكيمياء - رسم هندسي - تكنولوجيا .

٥٠٪ لأعمال السنة

و ٥٠٪ للامتحان النهائي

٣ - أعمال الورش :

٦٠٪ لأعمال السنة

و ٤٠٪ للتقييم النهائي في آخر العام

مادة ١٩ : توزع الدرجات بالنسبة للصف الأول والثاني طبقا للجدول التالية :

الصف الأول الثانوي الصناعي

امتحان آخر العام	الفترة الثانية	الفترة الأولى	نهاية صغرى	نهاية كبرى	المادة
٣٠	١٠	١٠	٢٥	٥٠	التربية الاسلامية
٣٠	١٠	١٠	٢٥	٥٠	اللغة العربية
٦٠	٢٠	٢٠	٥٠	١٠٠	اللغة الانجليزية
١٢	٤	٤	٨	٢٠	الدراسات الاجتماعية
٦٠	٢٠	٢٠	٥٠	١٠٠	الرياضيات
٦٠	٢٠	٢٠	٥٠	١٠٠	فيزياء
١٢	٤	٤	٨	٢٠	كيمياء
٦٠	٢٠	٢٠	٥٠	١٠٠	رسم هندسي
٦٠	٢٠	٢٠	٥٠	١٠٠	تكنولوجيا
١٦٠	١٢٠	١٢٠	٢٠٠	٤٠٠	التدريبات العملية .
			٥٢٠	١٠٤٠	المجموع

ملاحظة : النهاية الصغرى للمجموع ٥٠% من مجموع الدرجات .

الصف الثاني الثانوي الصناعي

امتحان آخر	الفترة الثانية	الفترة الأولى	نهاية صغرى	نهاية كبرى	المادة
٣٠	١٠	١٠	٢٥	٥٠	التربية الاسلامية
٣٠	١٠	١٠	٢٥	٥٠	اللغة العربية
٦٠	٢٠	٢٠	٥٠	١٠٠	اللغة الانجليزية
٦٠	٢٠	٢٠	٥٠	١٠٠	الرياضيات
٦٠	٢٠	٢٠	٥٠	١٠٠	فيزياء
١٢	٤	٤	٨	٢٠	كيمياء
٦٠	٢٠	٢٠	٥٠	١٠٠	رسم هندسي
٦٠	٢٠	٢٠	٥٠	١٠٠	تكنولوجيا
١٦٠	١٢٠	١٢٠	٢٠٠	٤٠٠	التدريبات العملية .
			٥١٠	١٠٢٠	المجموع

ملاحظة : النهاية الصغرى للمجموع ٥٠% من مجموع الدرجات .

مادة ٢٠ : تعقد الوزارة في نهاية كل عام امتحانا للشهادة الثانوية الصناعية للطلاب الذين أتموا الدراسة بالصف النهائي بالمدرسة واستوفوا شروط التقدم لهذا الامتحان الذي تحدد مواعيد انعقاده الوزارة على أن تكون :

(أ) دجة الطالب للمادة في آخر العام فقط فيما عدا مواد : الرسم الهندسي ، تكنولوجيا والتدريبات العملية فيكون لها امتحان فترى وأعمال سنة .

(ب) بالنسبة لتوزيع درجات المادة على المواد ذات الفروع يتم بمعرفة التعليم التقنى وكذا توزيع الدرجات العملية طبقا لطبيعة كل مادة .

الصف الثالث الثانوي الصناعي

المادة	نهاية كبرى	نهاية صغرى	الفترة الأولى	الفترة الثانية	امتحان آخر
التربية الاسلامية	٥٠	٢٥	—	—	٥٠
اللغة العربية	٥٠	٢٥	—	—	٥٠
اللغة الانجليزية	١٠٠	٥٠	—	—	١٠٠
الرياضيات	١٠٠	٥٠	—	—	١٠٠
فيزياء	١٠٠	٥٠	—	—	١٠٠
رسم هندسي	١٠٠	٥٠	٢٠	٢٠	٦٠
تكنولوجيا	١٠٠	٥٠	٢٠	٢٠	٦٠
التدريبات العملية .	٤٠٠	٢٠٠	١٢٠	١٢٠	١٦٠
المجموع	١٠٠٠	٥٠٠			

مادة ٢١ : معيار النجاح والاكمال والرسوب :

١ — يعتبر الطالب ناجحا اذا استوفى الشرطين التاليين :

(أ) أن يحصل على النهاية الصغرى المقدره لدرجة الامتحان التحريري أو العملي لكل مادة وكذا فروع المادة .

(ب) ان يحصل على ٥٠% من المجموع الكلى لدرجات المواد .

٢ — يعتبر الطالب مكملا و يحق له دخول الدور الثاني :

(أ) اذا رسب في مادتين على الأكثر والمجموع الكلي .

(ب) اذا رسب في المجموع الكلى له الحق في اختيار عدد من المواد لا يزيد عن اثنين لتكملة المجموع .

(ج) لا يجوز للطالب الحصول على أكثر من ٥٠% من العلامة التي تحسب من الدور الثاني في مواد الرسوب بحيث لا يترتب على ذلك الزيادة في المجموع الكلى ، الا بقدر ٥٠% للمجموع الكلى اذا كان راسبا .

٣ — الطالب الذي يرسب في التدريبات العملية يعتبر راسبا و يعيد الدراسة بالصف الذي رسب فيه .

٤ — الطلاب الذين تخلفوا عن أداء امتحان الدور الأول في كل المواد أو بعضها

- بعذر تقبله الوزارة يؤدون الامتحان في الدور الثاني فيما تخلفوا فيه بشرط عدم رسو بهم في اكثر من مادتين من المواد التي ادوا الامتحان فيها .
- ٥ - يجوز للطالب ان يعيد الدراسة مرة واحدة في الصف وبما لا يتجاوز مرتين في المرحلة كلها .
- ٦ - لمن فصل بسبب استنفاذ مرات الرسوب ، التقدم لامتحان الصف الذي بلغه من الخارج مرة واحدة فاذا نجح اعيد قيده في الصف الذي يليه .
- أما بالنسبة للصف الثالث فالطالب الذي يرسب مرتين يجوز له التقدم من الخارج مرتين متتاليتين .
- ٧ - يشمل الامتحان الذي يعقد في نهاية العام الدراسي جميع أجزاء المنهج مع التركيز على ما تم دراسته خلال النصف الثاني من العام الدراسي . .
- ٨ - يحرم الطالب من دخول الامتحان في نهاية العام و يعتبر راسبا اذا قلت نسبة حضوره عن ٧٥٪ من مجموع الدروس المقررة للتدريبات العملية ، وتحتسب نسبة الحضور من تاريخ بدء الدراسة أو من تاريخ قيد الطالب بالمدرسة بحسب الأحوال .
- ٩ - لا يسمح للطالب بإداء امتحان آخر العام اذا تغيب بغير عذر تقبله ادارة المدرسة خلال العام الدراسي مدة تزيد عن خمسة عشر يوما متصلة أو ثلاثين يوما منفصلة ، و يعتبر التغيب بغير عذر في أي وقت أثناء اليوم الدراسي تغيبا عن اليوم بأكمله .
- ١٠ - يجوز لادارة المدرسة اعادة قيد الطالب الذي يفصل بسبب الغياب ، اذا رأت ذلك ، بشرط حرمانه من المكافأة الشهرية خلال هذا العام بعد موافقة دائرة الامتحانات على هذا الاجراء .

الفصل السادس

الجهاز الاداري والفني للمدرسة

مادة ٢٢ : المدرسة الثانوية الصناعية مدرسة قائمة بذاتها وتخضع المدرسة في جميع الشئون الفنية والادارية والمالية وشئون الطلاب الملحقين بها لاشراف دائرة التعليم التقنى بالوزارة .

مادة ٢٣ : يشكل جهاز المدرسة « الاداري والفني » من مدير المدرسة ، مساعد المدير ، هيئة التدريس والضابط الاداري والمالي والموظفين التابعين له حسب جدول الجهاز الاداري المرفق وتحدد الاختصاصات الوظيفية والادارية والفنية على النحو التالي :

١ - مدير المدرسة :

- * الاشراف على تنفيذ خطة ومناهج الدراسة
- * تصريف أمور المدرسة وادارة شئونها الفنية والادارية والمالية في ضوء السياسة العامة التي ترسمها الوزارة .
- * متابعة مستوى الأداء الفنى والاداري للعاملين بالمدرسة .
- * تنفيذ توصيات وقرارات دائرة التعليم التقنى بالوزارة .
- * اقتراح تشكيل لجان الامتحانات ونظمها وعرضها على دائرة التعليم التقنى .

٢ - مساعد المدير :

- * يساعد مدير المدرسة في جميع أعماله .
- * ينوب عن مدير المدرسة في حالة غيابه .
- * الاسهام في التدريس بالمدرسة في اطار تخصصه .
- * متابعة توفير الكتب والمذكرات والأدوات اللازمة لطلبة المدرسة .

٣ - الضابط الإداري والمالي :

- * دراسة احتياجات المدرسة من القوى العاملة .
- * اعداد مشروع موازنة المدرسة .
- * اتخاذ اجراءات صرف رواتب العاملين بالمدرسة والمخصصات المالية للطلبة .
- * امسك السجلات والدفاتر الخاصة بالمدرسة .
- * تنظيم انتقالات العاملين والطلبة بالمدرسة وزياراتهم الميدانية .
- * توفير الخدمات اللازمة لطلبة القسم الداخلي من حيث الاسكان والتغذية .

٤ - رؤساء أقسام الميكانيكا والكهرباء :

- * الاشراف على جميع ورش الميكانيكا والكهرباء لتسيير العمل .
- * تنسيق توزيع الحصص الواردة بالخطة الدراسية على هيئة التدريس للمواد العملية والعلمية في الميكانيكا والكهرباء .
- * متابعة تنفيذ منهج الميكانيكا والكهرباء .

مادة ٢٤ : تمارس هيئة التدريس بالمدرسة عملها وفق الشروط والمصطلحات الآتية :

(أ) معلمو المواد الأكاديمية :

ويقصد بهم حملة الشهادات الجامعية في تخصصاتهم الأكاديمية التي يتطلبها البرنامج مع الدراسي بالمدرسة مع خبرة في التدريس بالمرحلة الثانوية ، وهم لا يختلفون عن باقي المدرسين في المدارس الثانوية العامة بالسلطنة .

(ب) معلمو المواد النظرية التكنولوجية :

ويقصد بهم أولئك الذين يحملون شهادات هندسية من كليات الهندسة في الجامعات أو ما يعادلها من المعاهد التكنولوجية العليا فوق المرحلة الثانوية ، وذلك وفق التخصصات التي يتطلبها البرنامج الدراسي بالمدرسة ، ويفضل من لهم خبرة في التدريس في هذا المجال بالمدارس الثانوية الصناعية .

(ج) معلمو الورش :

ويقصد بهم أولئك الذين مارسوا مهنة تدريس الجوانب العملية في الورش التخصصية في المدارس الثانوية المهنية مع دبلوم تخصص مهني فوق المرحلة الثانوية .

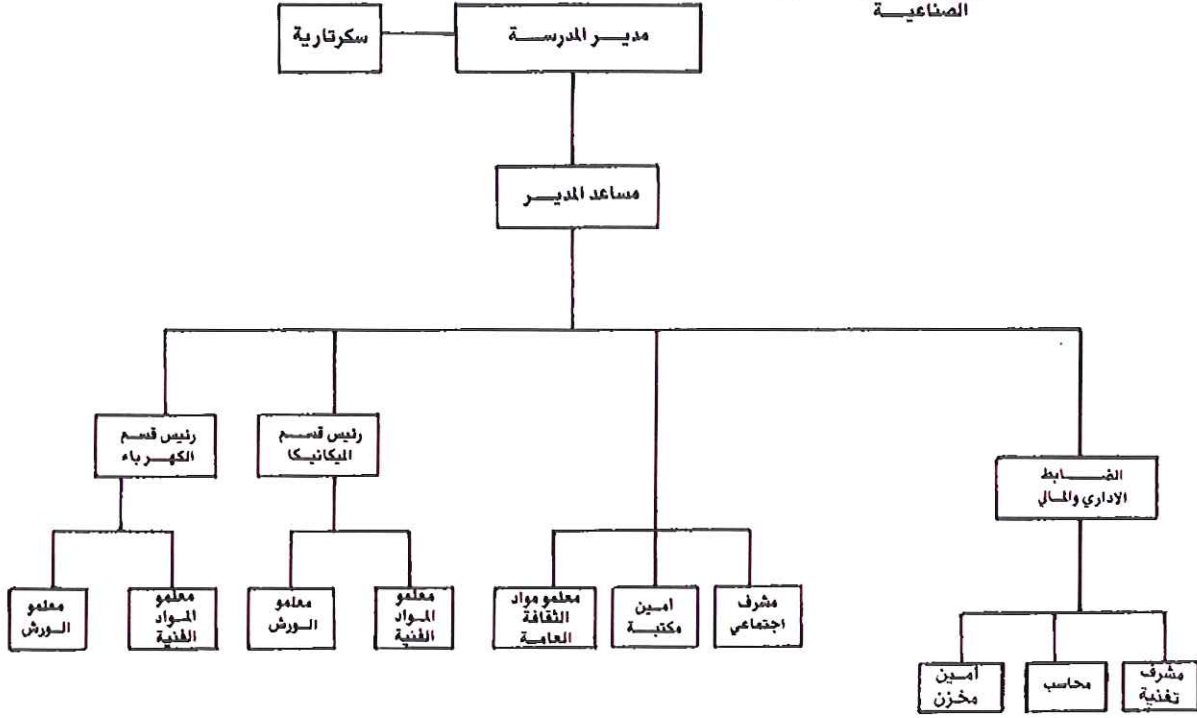
(د) فني المعامل :

ويقصد بهم الذين يمارسون التطبيقات النظرية للمواد العلمية والتكنولوجية ، ويفضل أن يكونوا من حملة دبلوم معاهد فنى المعامل فوق المرحلة الثانوية

مادة ٢٥ : تكون نسبة المدرس للطالب في كل من الفصول الدراسية والمختبرات على النحو التالي :

المواد النظرية ١ : ٢٦
الورش والمختبرات ١ : ١٨

الجهاز الإداري والفني للمدرسة الثانوية
الصناعية



قرار وزاري رقم ٨٤/٥٩

وزير التربية والتعليم وشؤون الشباب

بعد الاطلاع على المرسوم السلطاني رقم ٨٠/٨ باصدار قانون الخدمة المدنية وتعديلاته .
وعلى المرسوم السلطاني رقم ٨٤/٥٢ باصدار اللائحة التنفيذية لقانون الخدمة المدنية .

تقرر

مادة ١ : تكون لجنة تسمى (لجنة تقييم المؤهلات) وتختص بمعادلة المؤهلات العلمية أو المهنية التي تمنح من أية مؤسسة تعليمية أو تدريبية أجنبية بالمؤهلات الوطنية ، أو بتقييمها إذا لم تكن لها نظائر من تلك المؤهلات الوطنية وكذلك التقييم العلمي للمؤهلات التي تمنحها المعاهد والمدارس الخاصة المحلية .

مادة ٢ : تتشكل اللجنة من كل من :

رئيسا

وكيل الوزارة لشؤون التعليم